

## Erfelijke blindheid bij Bonte schapen

Een schapenhouder maakte gedurende het aflamseizoen melding van de geboorte van een blind lam uit één van zijn Bonte schapen. Op advies van de Veekijker heeft de schapenhouder beide ouderdieren laten onderzoeken op dragerschap van erfelijke blindheid (microphthalmie) en dit bleek het geval. In het verleden is deze enkelvoudig recessief verervende aandoening aangetoond bij (Blauwe) Texelaars.

In dit geval heeft GD de schapenhouder geadviseerd om contact op te nemen met de fokker van de ouderdieren en met de fokkersvereniging van Bonte schapen om te achterhalen of er op basis van de afstamming risicodieren in kaart gebracht kunnen worden. Naar aanleiding hiervan gaat de vereniging een plan van aanpak maken voor een nadere inventarisatie van dit probleem.

## Onthoornen van geitenlammeren

In de gangbare melkgeitenhouderij worden geitenlammeren op jonge leeftijd onthoorned. In de afgelopen jaren zijn elk jaar geitenlammeren voor pathologisch onderzoek aangeboden die na het onthoornen neurologische klachten vertoonden. Ook dit jaar is de Veekijker benaderd over problemen bij geitenlammeren na onthoornen. Om uitval te voorkomen is het belangrijk dat de gehele procedure nauwkeurig wordt uitgevoerd: in de eerste plaats dienen de lammeren gezond te zijn, dient het juiste anestheticum te worden gebruikt, moet de dosering van het anestheticum op basis van het lichaamsgewicht van de lammeren worden bepaald,

dient de handeling zorgvuldig te worden uitgevoerd met een heet brandijzer met de juiste diameter en moeten de lammeren nauwgezet worden gemonitord totdat ze weer stabiel kunnen staan. Het volgen van deze aandachtspunten kan problemen ten gevolge van het onthoornen voorkomen of beperken. In een recente wetenschappelijke publicatie van medewerkers van GD en van medewerkers van de faculteit Diergeneeskunde, is het proces van onthoornen op een rij gezet. Tevens is een aantal suggesties gedaan om problemen bij lammeren na het onthoornen te voorkomen.

## CL op Zorgboerderij

Op een zorgboerderij met melkvee, schapen, geiten en nog enkele andere diersoorten vertoonden vier geiten klinische verschijnselen van Caseous lymphadenitis (CL) die bij serologisch onderzoek werden bevestigd. Omdat de eigenaar van de zorgboerderij geen risico wilde lopen en dus heronderzoek niet af wilde wachten zijn deze dieren geëuthanaseerd en aangeboden voor pathologisch onderzoek. Daarbij werd de diagnose bevestigd door het isoleren van *Corynebacterium pseudotuberculosis*. De bron van de infectie is niet bekend. Het is niet de eerste keer dat bij het optreden van CL op een voordien negatief bedrijf de bron niet is te achterhalen.



bron: GD

Via VeekijkerNieuws houden wij u elk kwartaal op de hoogte van nieuws uit de monitoring van diergezondheid bij kleine herkauwers. Mocht er tussendoor iets belangrijks spelen dan sturen wij u daarover een e-mail.

## Aandachtspunten komend kwartaal

- Haemonchose
- Fotosensibiliteit
- Ectoparasieten
- Mineralen bij ooien en lammeren



## Aanmelden sectiemateriaal

U kunt dieren bij GD 24 uur per dag, 7 dagen per week aanmelden voor pathologisch onderzoek. Dit kan via [www.gddiergezondheid.nl/](http://www.gddiergezondheid.nl/) ophaaldienst of via 0900-2020012. Wij halen dieren die 's avonds voor 22.00 uur zijn aangemeld de eerstvolgende werkdag op. Belt u 's ochtends? Dan bekijkt de planner of de opdracht nog in de route past. Het is voor een optimaal onderzoek van belang een goede en volledige anamnese toe te voegen, vers materiaal in te sturen (koelen in warme tijden) en een dier te selecteren dat een goede representant is van het probleem waar u een antwoord op wilt hebben.

## Listeriose bij melkgeiten

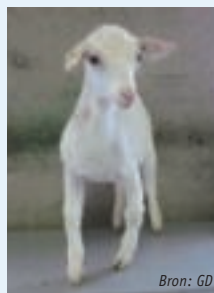
Listeriose is een bacteriële infectie die in de meeste gevallen veroorzaakt wordt door *Listeria monocytogenes* en minder frequent door *Listeria ivanovii*. Verdenkingen van listeriose ontstaan vaak na meerdere gevallen van hersenvliesontsteking, sepsis of abortus bij zowel schapen als geiten. Ook in 2020 is bij volwassen dieren en verworpen vruchten listeriose bevestigd. Listeriose bij kleine herkauwers is van belang met name vanwege de rol die rauwmelkse producten spelen bij deze zoonose. *L. monocytogenes* is een bacterie die ubiquitair voorkomt. Risicofactoren zijn slecht gefermenteerde

kuil of kuil met een hoog ruw as gehalte door bijmenging van grond. GD wordt met enige regelmaat geconsulteerd in verband met listeriose, soms bij aankoopkwesities van kuilvoer waarbij het in de praktijk vaak niet eenvoudig is om te bevestigen dat dit de bron van listeriose is gezien de niet homogene verdeling van bacteriën in kuil. Een negatieve kweek sluit de aanwezigheid van *Listeria* spp. niet uit. Een ander probleem betreft het moment van infectie daar de incubatietijd kan variëren van enkele dagen tot meer dan drie weken. Pathologisch onderzoek is essentieel bij het bevestigen van de diagnose.

## O-benen bij melkgeitenlammeren

Jonge vrouwelijke opfokgeiten ontwikkelen soms vanaf ongeveer vier weken leeftijd kromme pootjes; in een aantal gevallen gaat het om 10-15% van de dieren. Deze dieren worden in de regel niet aangehouden voor vervanging. Er is sprake van een duidelijke kromming van de lange beenderen van de voor- en achterpoten. Dit beeld past bij rachitis, ofwel Engelse ziekte. Bij histologisch onderzoek is geen sprake van klassieke rachitis maar van botcystes, afwijkende botstructuur en van botweefsel dat vervangen is door bindweefsel (littekenvorming); dergelijke veranderingen

ontstaan door langdurig verkeerde belasting of ombouw van botweefsel. Daarmee is oorzaak nog niet duidelijk maar mogelijk is sprake van snelgroeiende en vroeg volwassen



Bron: GD

geitjes met een calcium-fosforbalans of een vitamine D-gebrek. Eerder is bij vergelijkbare botafwijkingen een afwijkende calcium-fosforverhouding in het bloed vastgesteld.

## Vlekziekte bij schapenlammeren

In april 2020 zijn meerdere schapenlammeren ingestuurd voor sectie in verband met gewrichtsontsteking en daaruit is bij een aantal *Erisipelothrix rhusiopathiae*, de vlekziektebacterie, gekweekt. Deze bacteriële infectie wordt met enige regelmaat gevonden bij neonatale lammeren maar vaker bij lammeren van twee tot zes maanden oud. Infecties komen voor bij zowel geiten- als schapenlammeren. Gewrichtsontsteking ontstaat in de meeste gevallen na een

bacteriemie, waarna de bacterie de synoviale membranen in vaak meerdere gewrichten infecteert. *E. rhusiopathiae* komt ubiquitair voor in de omgeving. De belangrijkste risicofactoren zijn een tekort aan maternale antistoffen, onvoldoende ontsmetting van de navel of oorzaken waarbij verwonding van de huid kan optreden. *Erisipelothrix rhusiopathiae* is vooral van noemenswaardig belang vanwege het zönotisch aspect.

## Bel de Veekijker

Op werkdagen kunt u rechtstreeks contact opnemen met de Veekijker: **0900 - 710 00 00**. Via het keuzemenu kiest u de diersoort waar u informatie over wilt hebben. Het team Kleine herkauwers is bereikbaar van 15.00-17.00 uur.



vlnr: Piet Vellema, Karianne Lievaart-Peterson, René van den Brom en Eveline Dijkstra

## Longworm bij een schaap

In maart is een schaap met klachten van vermagering en groeivertraging aangeboden voor pathologisch onderzoek waarbij macroscopisch een vermeneuze pneumonie werd aangetoond. Bij faecesonderzoek zijn *Dictyocaulus filaria* L1 larven aangetoond. Later is middels faecesonderzoek een besmetting in het koppel bevestigd. De grote longworm *D. filaria* komt in Nederland zelden voor, in tegenstelling tot de kleine longworm als bijvoorbeeld *Muellerius capillaris*. Waar een infectie met kleine longwormen vrijwel symptomloos verloopt, kan een infectie met *D. filaria* wel degelijk ernstige longschade veroorzaken. Het is nog onduidelijk waar dit betreffende koppel dieren de infectie heeft opgedaan. De eigenaar heeft laten weten dat het geen geïmporteerd koppel betreft en dat dieren zelden worden ontwormd.

# Diergezondheidsbarometer Kleine Herkauwers

Ziekte/aandoening/ gezondheidskenmerk	Korte omschrijving	Rustig <sup>1</sup>	Verhoogde attentie <sup>2</sup>	Nader Onderzoek <sup>3</sup>
<b>Artikel 15 ziekten (aangifte- en bestrijdingsplichtig)</b>				
<i>Brucella melitensis</i> -brucellose	GD heeft veel gecommuniceerd om het benodigde aantal bedrijven te motiveren om monsters in te sturen. Nederland behoudt op basis van de monitoring in 2019 de vrij-status.	*		
<i>Brucella ovis</i> -brucellose	Verdenking na bloedonderzoek ram in najaar van 2019.	*		
<i>Coxiella burnetii</i> -Q-koorts	In 2016 is het laatste melkgeitenbedrijf vrij verklaard van een infectie met <i>Coxiella burnetii</i> . Nog steeds veel aandacht voor Q-fever.		*	
Mond-en-klauwzeer (MKZ)	Geen MKZ in Nederland sinds 2001.	*		
Scrapie	Bijna geen gevallen meer bij schapen in de afgelopen tien jaar. Bij jaarlijkse steekproef bleken alle onderzochte rammen te beschikken over het gewenste genotype. Bij geiten eerste geval in 2000 en laatste geval in 2001.	*		
Bluetongue (BT)	Sinds 2012 is Nederland officieel BT-vrij. In Europa meerdere haarden van BT, waaronder BTV-8 in het zuidwesten van Duitsland sinds 2018 en in België sinds 2019.		*	
Peste des petits ruminants (PPR)	Nog nooit in NL.	*		
Schapen- en geitenpokken	Nog nooit in NL.	*		
<b>Artikel 100 ziekten (meldingsplichtig)</b>				
Salmonellose	Sinds 2016 op meerdere bedrijven recidiverende en massale sterfte bij lammeren op melkgeitenbedrijven veroorzaakt door een multiresistente <i>S. Typhimurium</i> . Ook meerdere ziektegevallen bij mensen veroorzaakt door hetzelfde MLVA-type van de bacterie. Bron van infectie is onbekend; ook is niet bekend waar bacterie zich schuil houdt buiten aflamseizoenen.		*	*Nader onderzoek om deze vorm van salmonellose gericht aan te kunnen pakken krijgt geen prioriteit van de sector.
Campylobacteriose	Enkele gevallen per jaar.	*		
Listeriose	Listeriose komt regelmatig voor bij schapen maar vooral bij melkgeiten en gaat soms gepaard met hoge uitvalspercentages. Onbekend is hoe lang uitscheiding van listeria in melk plaatsvindt.		*	*Nader onderzoek naar de bij mens en dier gevonden types is gewenst.
Toxoplasmose	Enkele bevestigde gevallen per jaar; seroprevalentie is hoog bij schapen en geiten.	*		
Echinococcose	In de afgelopen jaren geen gevallen.	*		
Yersiniose	Enkele gevallen per jaar. Recent op een drietal geitenbedrijven aangetoond als oorzaak van diarree en sterfte.	*		
Leptospirose tgv <i>L. Hardjo</i>	Al jaren geen gevallen bij schapen en geiten.	*		
Zwoegerziekte	Belangrijkste aandoening op grote bedrijven.	*		

Vervolg tabel

Ziekte/aandoening/ gezondheidskenmerk	Korte omschrijving	Rustig <sup>1</sup>	Verhoogde attentie <sup>2</sup>	Nader Onderzoek <sup>3</sup>
<b>Overige OIE lijst aangifteplichtige ziekten in Nederland</b>				
<i>Chlamydia abortus</i> - enzoötische abortus	Bij geiten en schapen al jaren één van de belangrijkste oorzaken van abortus.		*	
<i>Fasciola hepatica</i> - leverbotziekte	In 2019 af en toe acute en chronische infecties. Alertheid geboden in gebieden met verhoogd grondwaterpeil.	*		
<i>Mycobacterium avium</i> subsp. <i>paratuberculosis</i> - paratuberculose	Regelmatig gevallen vooral bij melkgeiten en een enkele keer bij schapen.	*		
Ecthyma	Als in andere jaren.	*		
<i>Francisella tularensis</i> - tularemie	Sinds 2011 regelmatig besmette hazen en enkele humane tularemie patiënten in Nederland.		*	
Caprine arthritis encephalitis-CAE	Veel voorkomende aandoening waarvan het veroorzakende virus zich op grote en kleine bedrijven soms anders gedraagt.		*	
<b>Uit monitoring</b>				
Diarree bij melkgeiten	Op meerdere melkgeitenbedrijven krijgen met enige regelmaat volwassen geiten plotseling diarree; de diarree kan mild verlopen maar ook waterdun zijn en met bloedbijmenging gepaard gaan. Soms herstellen deze dieren spontaan, maar in veel gevallen bestaat de indruk dat antibiotica nodig zijn om het leven van het dier te redden. Meerdere factoren waaronder vooral de voeding spelen hierbij een rol.		*	*
Problemen met onthoornen van jonge geitjes	Bij het onthoornen van jonge geitjes kunnen meerdere problemen ontstaan: locale ontstekingen, neurologische klachten en uitval na anaesthesie.		*	*
Schapen met huidprobleem: jeuk en fotosensibiliteit	Huidproblemen op meerdere schapenbedrijven gemeld. Sporidesmin mogelijke oorzaak van de problemen.		*	
Ernstige klauwproblemen op melkgeitenbedrijven; mogelijk sprake van contagious caprine digital dermatitis (CCDD)	De bij geiten voorkomende klauwproblemen worden vooral gekenmerkt door zoollaesies met ulceratie, vorming van granulatiweefsel al dan niet in combinatie met hyperkeratose en kan uiteindelijk leiden tot ontschoening.			*
Kopervergiftiging	Op melkschapenbedrijven de laatste jaren regelmatig uitval door kopervergiftiging door fouten bij samenstellen van krachtvoer.		*	

<sup>1</sup> Rustig: geen actie vereist of actie leidt naar verwachting niet tot een duidelijke verbetering

<sup>2</sup> Verhoogde attentie: attendering op een bijzonderheid

<sup>3</sup> Nader onderzoek: nader onderzoek is lofend of gewenst.

## Monitoring Diergezondheid

Royal GD voert sinds 2002 de diergezondheidsmonitoring in Nederland uit in nauwe samenwerking met onder andere de diersectoren, het bedrijfsleven, het ministerie van LNV, dierenartsen en veehouders. De informatie die in de monitoring wordt gebruikt, wordt op verschillende manieren verzameld waarbij het initiatief gedeeltelijk bij dierenartsen en veehouders en gedeeltelijk bij GD ligt. De informatie wordt integraal geïnterpreteerd om de doelstellingen van de monitoring, het snel signaleren van diergezondheidsproblemen enerzijds en het volgen van trends en ontwikkelingen anderzijds, te bereiken. Samen werken we aan diergezondheid in belang van dier, dierhouder en samenleving.